

# La Galle du *Tamarix articulata* dite Tak'out au Maroc

par le D<sup>r</sup> TRABUT

Cette galle que j'ai pu étudier fraîche est produite par un *Eriophyes* qui s'installe dans les jeunes bourgeons et surtout dans les jeunes fleurs qu'il transforme en galles.

M. A. TROTTER a déjà décrit en 1900 (*Atti del Reale Istituto Veneto di Scienze*) un *Eriophyes tamaricis* provoquant une petite galle sur un *Tamarix* indéterminé du lac d'Usnik en Asie Mineure.

Il est très probable que les galles de *Tamarix* de l'Inde sur *T. articulata* et *T. indica* sont aussi des acarocécidies très semblables, sinon identiques au Tak'out.

## *Eriophyes Tlaiae* n. sp.

Corps long, cylindrique, vermiforme, brusquement atténué vers l'ex-

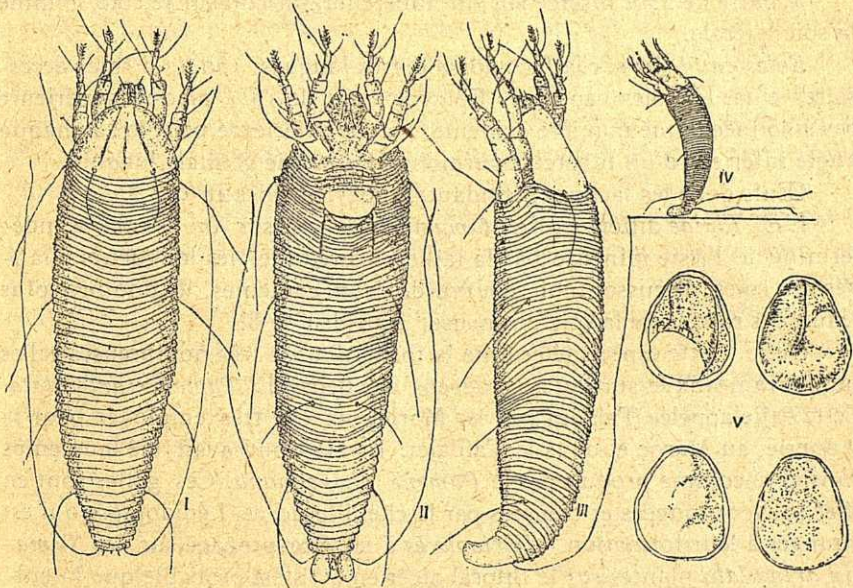


Fig. I-V. — *Eriophyes Tlaiae* Trabut.

I, vu par la face dorsale ; II, face ventrale ; III et IV, vu de profil ; V, œufs à divers états d'évolution.



trémité postérieure, atteignant 150  $\mu$  à 200  $\mu$  chez la femelle, luisant et transparent teinté de pourpre clair. Tête fléchie en bas, maxilles à trois articles de 15  $\mu$ . Ecusson semi-circulaire marqué de deux sillons divergents faibles, bord antérieur inerme, bord postérieur muni de deux tubercules surmontés d'une soie. Pattes à 5 articles, les 4 premiers articles sont pourvus d'une soie, le 5<sup>e</sup> en a deux longues. Cet article se termine par une soie plumeuse à 5 rayons en un prolongement unguiforme un peu plus court. Abdomen allongé avec une soixantaine de stries non ponctuées se terminant sur la face ventrale au niveau de l'orifice anal par deux lobes caudaux rétractiles et fléchi, à angle droit, sur le vivant.

*Soies thoraciques*, la III<sup>e</sup> paire dépassant les pattes, les deux autres courtes.

*Soies latérales* au niveau de l'ouverture génitale, ayant 55  $\mu$ .

*Soies génitales* 18  $\mu$ .

*Soies ventrales* : 1 paire de même longueur que la soie latérale et située à égale distance de la soie latérale et de la 2<sup>e</sup> p. ventrale. 2<sup>e</sup> paire plus courte (35  $\mu$ ) et insérée plus près de la ligne médiane.

3<sup>e</sup> paire de 55  $\mu$  insérée sur un tubercule saillant sur le coté comme la soie latérale.

*Soies caudales* sur la face dorsale, très longues 150  $\mu$ , 2 soies accessoires entre les soies caudales. Epigyne large de 15  $\mu$ , plaque supérieure pas sillonnée d'une manière évidente, plaque inférieure pourvue à chaque angle inférieur d'un tubercule surmonté d'une soie génitale longue.

Œufs dans les lacunes abondants, spherovoïdes 48  $\mu$   $\times$  37  $\mu$ .

L'*E. Tlatae* diffère de l'*E. tamaricis* Trotter sur un *Tamarix* indéterminé de l'Asie mineure par la taille plus réduite, les longueurs relatives des soies, l'écusson non pourvu de deux conicules, le nombre plus réduit des rayons de la soie plumeuse, 5 au lieu de 8.

*Galle*. Cette espèce détermine la formation de très nombreuses galles sur les rameaux et surtout aux dépens des fleurs du *Tamarix articulata*. Cette galle appelée Tak'out par les Marocains est très employée pour la tannerie, au Maroc et dans le Tafilalet. Le Tak'out avait été longtemps considéré comme produit par le *Pamene pharaonana*. Ces galles sont en effet souvent rongées et creusées par la chenille de ce Lépidoptère qui est étranger à leur formation. L'*Eriophyes* a pu être propagé sur les *Tamarix articulata* plantés sur le littoral algérien et il est probable que la culture propagera, dans un avenir prochain, cette galle qui contient plus de 50 % de tanin et peut remplacer dans tous ses usages la noix de galle du chêne ou galle d'Alep.